



Bousculez vos automatismes pour des décisions financières plus rationnelles

En collaboration avec l'Amundi Investment Institute.

Stratégies pour surmonter les biais comportementaux



Pourquoi est-il si difficile de les éviter ?

- **Les biais comportementaux font naturellement partie du processus décisionnel humain.** Ils nous aident à prendre rapidement des décisions dans des environnements incertains et complexes.
- **Ces mécanismes peuvent être utiles dans la vie quotidienne mais peuvent empêcher les investisseurs d'atteindre leurs objectifs financiers à long terme.** Par exemple, le biais du *statu quo* peut nous amener à reporter des décisions financières importantes, tandis que l'aversion à la perte peut nous dissuader d'investir.
- **L'objectif est donc de mettre en place des mécanismes qui permettent de réduire leur impact.**



Passer à l'action : stratégies concrètes pour surmonter les biais comportementaux

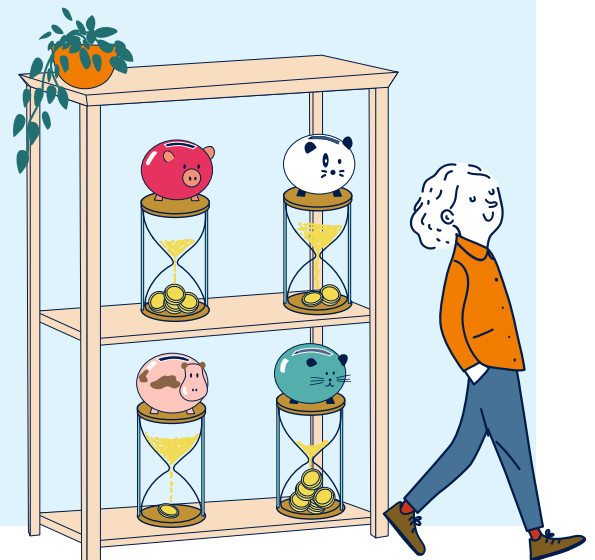
1 Se concentrer sur ses objectifs à long terme

Les investisseurs qui consultent leur portefeuille moins souvent ont tendance à prendre davantage de risques à long terme et à obtenir de meilleures performances¹.



Bon à savoir

Évitez de consulter votre portefeuille trop souvent, car cela peut renforcer vos inquiétudes et conduire à des décisions impulsives.



Bousculez vos automatismes pour
des décisions financières plus rationnelles



Passer à l'action : stratégies concrètes pour surmonter les biais comportementaux (suite)

② Déléguer la gestion de ses investissements

Des études montrent que consulter un conseiller financier a tendance à rassurer les épargnants, ce qui les pousse à investir davantage et à prendre plus de risques.^{2,3}



Le saviez-vous ?

- La gestion de portefeuille professionnelle est désormais **accessible** à de nombreux investisseurs grâce aux **robots-conseillers** — des plateformes d'investissement numériques à faible coût qui utilisent des algorithmes pour **gérer automatiquement des portefeuilles diversifiés***.
- Certains robots-conseillers offrent des **recommandations** tout en laissant l'investisseur prendre la **décision finale**.
- Les investisseurs ayant recours à des robots-conseillers ont tendance à accorder **plus d'attention à leur portefeuille** et à le réajuster plus souvent, tout en prenant plus de risques et en obtenant de **meilleures performances**.⁴

* La diversification ne garantit pas les gains et ne protège pas contre les pertes.

③ Automatiser ses investissements

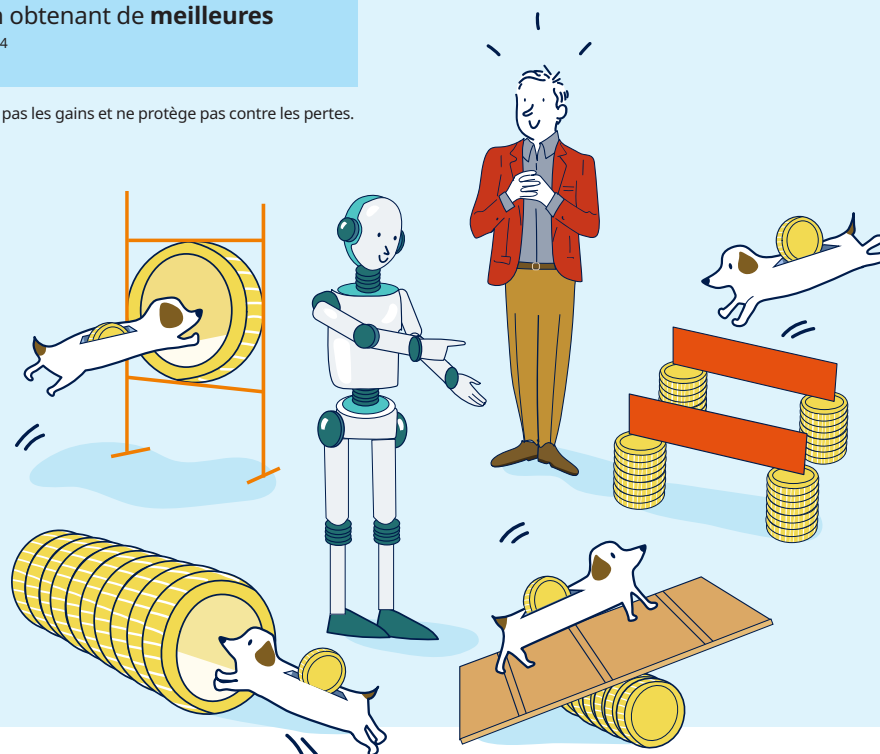
Des études montrent qu'investir de manière automatique peut aider les épargnants à lutter contre la procrastination et à passer à l'action.^{5,6}



Le saviez-vous ?

Il existe de nombreuses façons pour les épargnants d'investir de manière automatique, notamment :

- En mettant en place des **versements programmés** sur un compte-titre ordinaire (CTO), un plan d'épargne retraite (PER), un contrat d'assurance-vie ou encore un plan d'épargne en actions (PEA). Libre à vous de **choisir le montant** que vous souhaitez investir et la **fréquence de ces versements**. Vous pouvez les **ajuster ou les arrêter à tout moment !**
- En effectuant des versements récurrents avec un **robot-conseiller**.



Investir comporte des risques.

Bousculez vos automatismes pour des décisions financières plus rationnelles

SOURCES ET RÉFÉRENCES

1. Thaler, Richard H., Amos Tversky, Daniel Kahneman, and Alan Schwartz. (1997). The Effect of Myopia and Loss Aversion on Risk Taking: An Experimental Test. *Quarterly Journal of Economics*, 112(2), 647–661.
2. Gennaioli, N., Shleifer, A., and Vishny, R. (2015). Money doctors. *Journal of Finance*.
3. Foerster, Stephen, et al. (2017). Retail Financial Advice: Does One Size Fit All? *Journal of Finance*.
4. Bianchi, Milo, and Marie Brière. "Human-robot interactions in investment decisions." *Management Science* 72.1 (2026): 14-31.
5. Madrian, Brigitte C., and Dennis F. Shea. (2001). The Power of Suggestion: Inertia in 401(k) Participation and Savings Behavior. *Quarterly Journal of Economics*, 116(4), 1149–1187.
6. Thaler, Richard H., and Shlomo Benartzi. (2004). Save More Tomorrow™: Using Behavioral Economics to Increase Employee Saving. *Journal of Political Economy*, 112(S1), S164–S187.

INFORMATIONS IMPORTANTES

Investir comporte des risques, notamment un risque de perte en capital.

Cette communication n'a pas de vocation contractuelle mais constitue une communication publicitaire.

Elle est uniquement fournie à titre indicatif et ne constitue pas une recommandation ni une analyse ou un conseil financier. Elle ne saurait en outre être considérée comme une sollicitation, une invitation ou une offre d'achat ou de vente d'OPC.

Avant toute souscription d'un organisme de placement collectif (OPC), l'investisseur potentiel est invité à se rapprocher de son conseiller pour que ce dernier puisse s'assurer de l'adéquation de l'investissement envisagé avec sa situation financière et patrimoniale.

Les performances passées ne constituent pas une garantie ni un indicateur des performances futures. Le présent document repose sur des sources qu'Amundi considère comme fiables au moment de la publication.

Les données, opinions et analyses peuvent être modifiées sans préavis. Amundi décline toute responsabilité, directe ou indirecte, qui pourrait résulter de l'utilisation des informations contenues dans ce document. Amundi ne saurait en aucun cas être tenu pour responsable de toute décision ou de tout investissement effectué(e) sur la base des informations contenues dans le présent document.

Les informations contenues ne peuvent être copiées, reproduites, modifiées, traduites ou distribuées sans l'autorisation écrite préalable d'Amundi. Toutes les marques et logos éventuels utilisés à des fins d'illustration dans ce document sont la propriété de leurs détenteurs respectifs.

Date de publication : Mars 2026.

Amundi Asset Management :

Société par Actions Simplifiée agréée par l'Autorité des marchés financiers (AMF) sous le numéro GP04000036 en qualité de société de gestion de portefeuille, dont le siège social est sis 91-93, boulevard Pasteur, 75015 Paris, France et immatriculée au Registre du Commerce et des Sociétés de Paris sous le numéro 437 574 452.

Crédits photos : © iStock. Illustrations : © Cléo Wehrin.